



# 比較法律扶助制度

2014年10月  
法律扶助國際論壇,台北

Maurits Barendrecht教授,  
荷蘭堤堡大學



## 法律扶助的挑戰...

- 她需要多少法律扶助才能讓前夫支付小孩的撫養費?
  - 獲得司法正義取決於：
    - 有什麼可用的協助和建議?
    - 前夫願意配合的程度為何?
    - 她能求助於哪一個(正式/非正式)第三方(調停者/仲裁者)?
    - 對她(及對她的律師)來說，法律扶助的過程有多困難且多有效?
    - 整個過程中，除了律師，還有其他人提供協助嗎?
-

# 接下來

我們知道與不知道的...

1. 整體開銷
  2. 需要解決的問題
  3. 品質
  4. 法律扶助和落實司法正義的最佳作法
  5. 未來的法律扶助互助計畫
-

# Hiil 司法革新

- 海牙-和平與正義的城市
- 爲司法部門而設的非盈利研究與諮詢機構
  - 制定改革程序的司法革新實驗室
  - 衡量落實司法正義情形
  - 提供司法部門機構改革策略
- 與堤堡大學合作研究爭議性制度的措施

@Mauritsbarendr, @innojustice, maurits.barendrecht@hiil.org

---

# 專業法律扶助/實現司法正義

- 兩項歐洲法律扶助制度的對照研究
    - 2003年瑞典、英國、德國
    - 2014年九個國家
  - **研究樂施會 (Oxfam):** 永續法律扶助的模式: NGO在五個低收入國家取得的經驗
  - 2006年起，為國際法律扶助組織的成員
  - 編輯團隊－聯合國委員會窮人法律賦權的司法正義報告, 2008
  - 荷蘭法律扶助委員會董事會成員, 2000-2010
  - 一般人所需基本正義之趨勢報告, 2012
  - 學術刊物(請瀏覽 [ssrn.com](http://ssrn.com))
-



# 目前的分析基礎

- 歐洲九個法律扶助制度的比較研究
    - 比利時、英格蘭與威爾斯、芬蘭、法國、德國、愛爾蘭、荷蘭、波蘭、蘇格蘭
    - 受荷蘭司法部委託
    - 方法學: 實案研究與專家訪談
    - 與法律扶助會或研究機構合作
    - *歐洲的法律扶助: 九種保障落實司法正義權的不同方法?*  
[www.hiil.org](http://www.hiil.org)
  - 此會議的九份國家報告
    - 澳洲、加拿大(卑斯省)、英格蘭與威爾斯、日本、馬來西亞、紐西蘭、菲律賓、南韓、泰國
-

---

# 1. 整體開銷



# 政府支出的巨大差異

	國家	% 國內生產毛額(GDP)		國家	% 國內生產毛額(GDP)
1	英格蘭與威爾斯	0.1300	10	比利時	0.0200
2	蘇格蘭	0.1300	11	法國	0.0200
3	荷蘭	0.0800	12	菲律賓	0.0150
4	愛爾蘭	0.0600	13	波蘭	0.0100
5	紐西蘭	0.0600	14	日本	0.0100
6	加拿大(卑斯省)	0.0400	15	南韓	0.0060
7	澳洲	0.0400	16	泰國	0.0006
8	芬蘭	0.0300	17	印尼	0.0004
9	德國	0.0200			

# 爲何支出差異如此大呢？

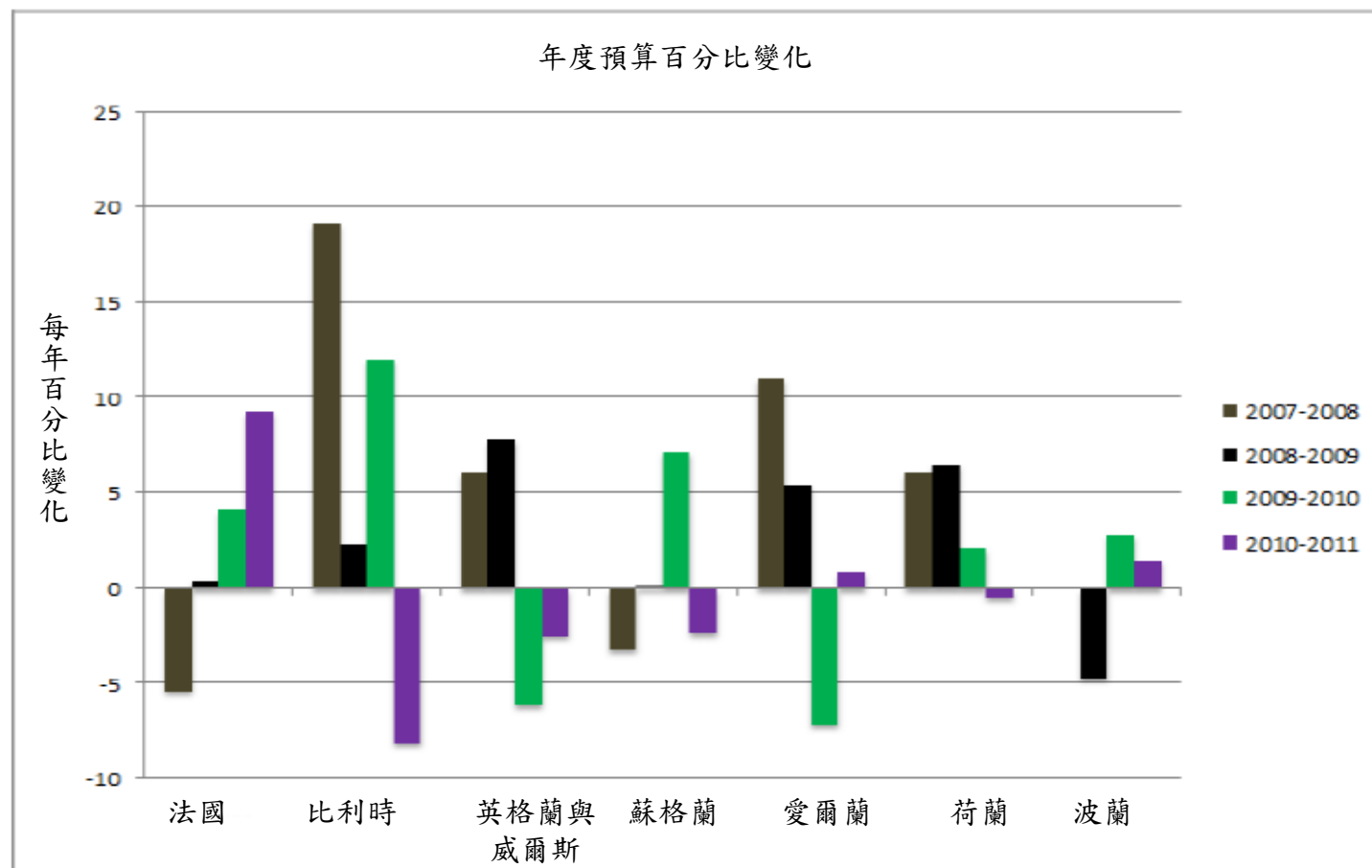
主要影響因素可能爲：

- 第三方程序的可用性和複雜性
- 計畫的範圍/延伸
- 律師遊說與政治優先順序
- 捐助計畫與民間(集體)解決方案

次要因素可能爲：

- 問題 (根據調查，各國面對的法律問題沒有很大的變化)
  - 適用標準(涵蓋 15 – 35% 人口)
-

# 歐洲趨勢不明顯



## 私人法律扶助?

在歐洲大陸，法律費用保險業者提供消費者有關定額支付因人身傷害、鄰居糾紛、住宅、行政等問題產生的法律費用之保險產品

### 每人平均總支出(歐元)

1. 英格蘭與威爾斯	39.37
2. 蘇格蘭	34.28
3. 荷蘭	29.11
4. 愛爾蘭	21.18
5. 芬蘭	12
6. 比利時	6.96
7. 德國	6.52
8. 法國	5.40
9. 波蘭	0.59

### 法律費用保險的保費收入

1. 荷蘭	47.90
2. 德國	36.65
3. 比利時	33.55
4. 法國	14.15
5. 芬蘭	12.96
6. 波蘭	11.27
7. 蘇格蘭	無資料
8. 愛爾蘭	無資料
9. 英格蘭與威爾斯	無資料

# 總開銷

- 已知:
    - 政府預算為國內生產毛額(GDP)的0.1300 到 0.0004
  - 其他相關(可以協調):
    - 法院、糾紛處理委員會、政府申訴調查員、其他第三方的預算
  - 可能有關:
    - 透過私人捐助者資助落實司法正義計畫
    - 集體規模機制 (法律費用保險、消費者組織、交易聯盟成員)
-

---

## 2. 需要解決的問題

# 法律扶助是協助 ...

- 遭拘禁的人...
  - 想分居並取得子女撫養費的女性...
  - 失去房屋或土地的家庭...
  - 遭解雇或領不到薪資的受雇者...
  - 購買到不適當產品或服務的買方 ...
  - 需要政府服務的公民...
-



## 有哪些問題?

大部分國家最鉅額支出:

- 警方拘留/審前拘留
- 刑事辯護
- 離婚/分居及其他家事問題

較少支出但也有關聯的項目:

- 消費者、勞資關係、難民與移民、債務、人身傷害、住宅、社會保險

部分國家高額:

- 債務/破產 (日本), 積欠工資 (南韓)
-

## 特定部分

- 什麼導致支出差異呢?
  - 歐洲報告聚焦特定問題:
    - 警方拘留/審前拘留、刑事辯護、家庭、消費者、受雇者、難民與移民、債務、人身傷害、住宅、社會保險
-

# 刑事辯護： 支出差異大

國家	每人支出€	法律扶助預算的百分比
英國	21.3	51
蘇格蘭	23.8	63
荷蘭	9.3	35
愛爾蘭	13.0	59
比利時	2.1	38
法國	1.8	33

## 家事案件 (離婚與子女): 支出差異大

國家	每人支出€	法律扶助預算百分比
英國	15.9	37
荷蘭	5.1	23
比利時	0.9	17

# 難民與移民： 糾紛處理委員會有助於降低支出

	每人支出€	法律扶助預算百分比
英國	0.92	1.9
蘇格蘭	1.16	3.1
荷蘭	2.95	17
愛爾蘭	1.1	5
比利時	2.1	13

# 我們從歐洲制度得到的假設

- 傳統法院程序的執行費用，對律師、公民和法律扶助預算來說非常高
    - 一般民事與刑事程序
  - 專科化、現代化(審判)的程序，法律扶助支出偏向較低
    - 英國與其他國家的移民/難民法庭
    - 印尼宗教家事法庭
    - 菲律賓強制調解勞資糾紛
    - 毒品犯罪的問題解決法庭-青少年犯罪
-

## 3. 監督品質?



# 監督法律扶助服務的品質

- 許多可行方式
  - 沒有對比數據
  - 不確定會產生什麼影響：
    - 審核
    - 同儕審查
    - 培訓與批准合格法律扶助律師
    - 具備經驗
    - 投訴與調查制度
-

# 監督實現司法正義的品質

- 一些實現司法正義品質的指標
  - 現有的對比數據
    - 主要調查數據: 歐盟民調機構(Eurobarometer)司法調查 2013, 世界司法正義計畫法治指數 (年度)
    - 報告以印象而不是經驗為主
  - 新方法的出現:
    - 民眾對於司法正義實現的體驗調查
    - 程序、結果與成本的品質
-

國家	法律扶助預算 (%GDP)	公平民事司法判決百分比(特優 (Eurobaro))	可獲得且承擔民事司法 (WJP)	正當法律程序與指控權力 (WJP)	民事司法排名(WJP)	刑事司法排名(WJP)	每十萬人違反EHRM的數量
英國	0.13 (1)	63 (4)	0.66 (4)	0.82 (4)	11 (4)	11 (4)	0.19 (2)
蘇格蘭	0.13 (2)	--	--	--	--	--	--
荷蘭	0.08 (3)	76 (1)	0.73 (1)	0.89 (2)	2 (1)	6 (2)	0.26 (3)
愛爾蘭	0.06 (4)	62 (5)	--	--	--	--	0.33 (4)
芬蘭	0.03 (5)	66 (3)	0.69 (3)	0.91 (1)	5 (3)	2 (1)	1.8 (8)
德國	0.02 (6)	56 (7)	0.71 (2)	0.77 (5)	3 (2)	9 (3)	0.15 (1)
比利時	0.02 (7)	69 (2)	0.65 (6)	0.76 (6)	18 (6)	18 (6)	0.95 (6)
法國	0.02 (8)	58 (6)	0.66 (4)	0.74 (7)	17 (5)	21 (7)	0.83 (5)
波蘭	0.01 (9)	41 (8)	0.62 (7)	0.86 (3)	22 (7)	16 (5)	1.35 (7)

# 第一印象

- 英國與威爾斯、蘇格蘭: 貴、品質尚可
- 荷蘭: 相當貴、品質高
- 芬蘭/德國: 最超值
- 法國/比利時: 便宜、品質不確定

只是提示到哪裡可以尋求最好的方式!

---

# 評估品質的新方法

- 針對司法正義實現為人口普查
    - 有哪些問題? 維護正義的途徑? 法律賦權? 品質程序與結果?
  - 印尼(少量樣本)、馬利(西非國家)、荷蘭、葉門已實施
  - 更多國家考慮實施
-

## 實現司法正義的公正途徑

人們利用正式和非正式程序解決法律問題，而我們的方式中普遍採行的程序稱為「實現司法正義途徑」。Hiil藉由詢問使用過這些途徑的人們10種易懂的指標，以此方式，我們由下而上評估司法正義實現情況。

### 1. 司法的費用

金錢成本：自己負擔法律費用、旅費、顧問費

時間成本：搜尋資料、參加公聽會、交通、壓力與負面情緒

### 2. 程序的素質

意見表達與中立：過程管理、決策管理、中立、採用一致的申請法規

尊重：尊重、禮貌、適當的溝通

程序明確：及時說明程序與權利

### 3. 結果的品質

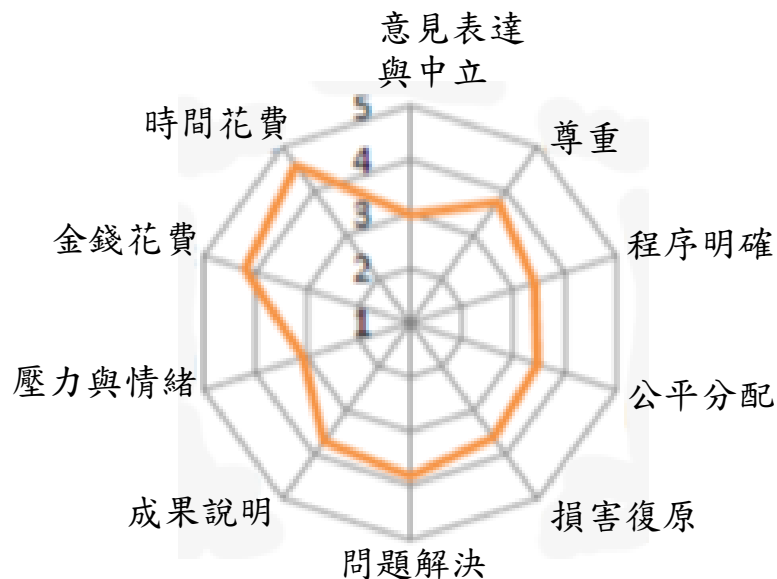
公平分配：根據需求、公正與平等標準公平分配

損害復原：公平賠償金錢損害、情緒傷害及關係損害

問題解除：解決問題及執行結果的程度

成果說明：成果資訊獲得的程度

就每一項司法近用途徑，我們在網狀圖上劃分了司法近用的規模。等級1表示不好，5則表示好。

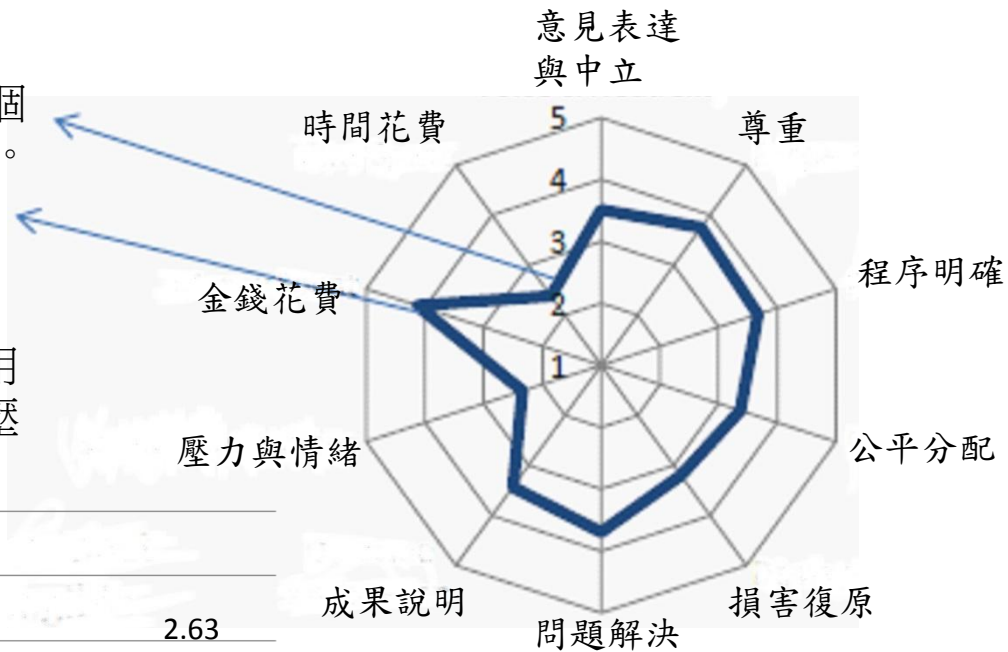
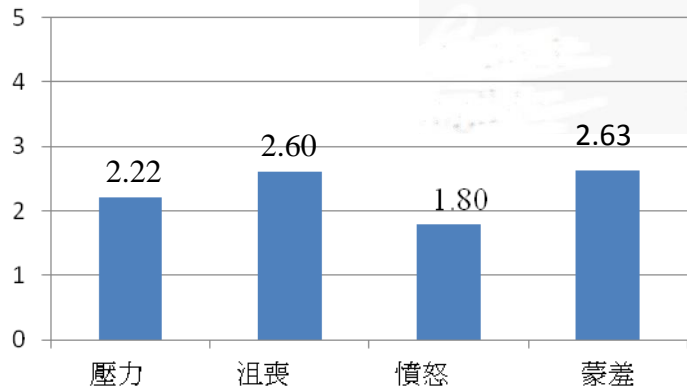


# 土地糾紛範例

人們對土地糾紛有什麼感受？

一般人耗費150,000  
印尼盾(IDR)和424個  
小時解決土地問題。

兩項最明確的司法近用的  
無形成本為憤怒與壓力。



改善解決土地問題程序有哪些必要  
步驟呢？處理土地糾紛時，這些改  
善步驟會如何影響感受到的實質性  
和方便性的司法呢？



# 國際合作的可能性

- 監督司法正義實現是可能的
  - 司法需求及它們被滿足的程度的相關資訊
  - 提供學習、獎勵和資金的合理基礎
  - 合作夥伴關係
    - 法律扶助計畫 (私人非政府機構/公共法律扶助委員會)
    - 資助者 (開放社會正義行動、歐盟、司法部、外交部)
    - 請瀏覽[www.hiil.org](http://www.hiil.org)，了解更多訊息
-

---

## 4. 法律扶助與司法正義的最佳實踐

## 比較歐洲制度後發現：

費用低且品質高的法律扶助能：

1. 降低程序的複雜性
  2. 最普遍和緊急問題的專科化程序/審裁
  3. 將服務結合其他科別 (債務/家事)
  4. 減少專業律師的寡佔服務
    - 芬蘭、法國、荷蘭、英國
  5. 提升法律資訊與建議的基礎結構
-

## 還有

6. 排除以小時計費的方式
    - 部分英國和荷蘭的體系仍以小時收費
  7. 以固定費率收取法律服務費
    - 德國的傳統，到處出現新的收費方式
  8. 不公開預算
    - 比利時、法國的方式
  9. 降低律師的報酬
-

# 不要過多期待

1. 法律費用保險的有效性
    - 除非可承保家事與犯罪
  2. 避免法律問題
  3. 將調解當作一種獨立服務 (除非強制)
  4. 提高本身的貢獻和收入
  5. 從申請人、被告或其他方式(彌補)獲得法律扶助
-

# 法律扶助政策有遵循主要策略提升司法正義實現嗎?

1. 透過(法律)知識賦權
2. 收取固定費率提供混合型問題解決服務(整合調解)
3. 專科化簡易的法庭/審裁程序
4. 最好的作法和協議
5. 解決爭端的線上平台

(例如：請參考文獻和專家意見：Hiil一般人所需之基本正義的趨勢報告, 2012)

---

## 遵循策略計畫的實例

- 法律途徑(LawAccess)及其他同類型的網站、指南/傳單 (澳洲、加拿大卑斯省、紐西蘭、南韓)
  - 社區法律/法律扶助中心提供資訊與建議 (澳洲、加拿大卑斯省、日本、馬來西亞、紐西蘭、菲律賓、南韓)
  - 藉由分居及解決類似爭端問題，照護子女(澳洲、紐西蘭)
  - 整合強制和解、調停聘雇程序/地方行政案件 (菲律賓)
-



## 如果是金錢...

- **70-90%的預算仍用於律師**
    - 個人案件
    - 主要用於訴訟
    - 主要用於開庭前
  - **0-20%的預算用於取得資訊和建議**
  - **沒有太多的支出在**
    - 混合型問題解決服務;改善(法庭)程序; 架構協議/最佳做法; 爭端解決線上平台
-

---

## 5. 未來的法律扶助合作： 線上解決問題的自助法庭？

# 未來會如何?

## 趨勢已到來

- **1000**個線上資訊和意見網站，提供用戶搜尋法律相關事項...
  - 廣泛提供解決問題的法律服務，降低固定費用 ...
  - 更多審裁和專門法庭 ...
  - 更多全球最好的做法和協議處理最棘手的問題...
  - 獲得聚焦法律(LegalZoom)及其他許多線上平台的支持 ....
-

---

# 線上解決問題的自助法庭?



Communication



Children



Family home



Properties



Income

Your Separation Plan

10%

 View

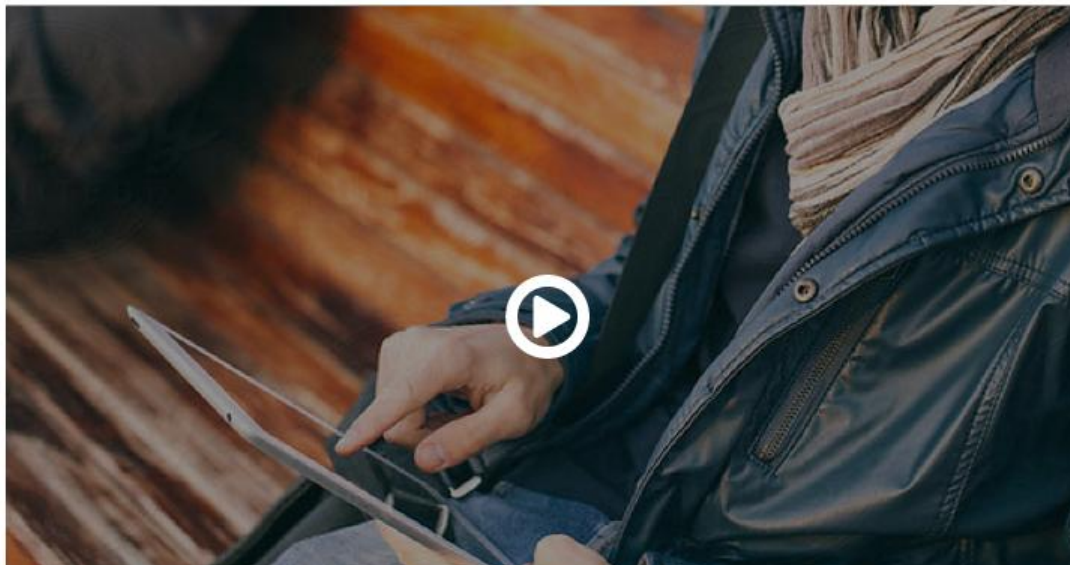
Welcome to the Rechtwijzer 



**Your payment was successful.**

Rechtwijzer has invited your partner to join.

You now access the dialogue and cooperation part of Rechtwijzer. Here, you can work on developing the solutions for your separation plan. You find the model solutions that reflect the initial ideas you shared in the intake in the solution boxes and can edit them so they fit your situation.



---

# 透過(法律)知識賦予知識

## Diagnosis

*You worry about your relationship. You can read more here:*

**⊖ Signs of Relationship Breakdown**

Relationships change. But, when do you know a relationship does not work anymore? There may be some signs. For example: you fight more often. You do less things together. You can not put up with as much as you did before. There is very little left to talk about. Or, there is someone else.

**⊕ Relationship test**

**⊕ What goes well and what does not go well?**

**⊕ Communication tips**

**⊕ We do want to go on, but how?**

**⊕ When staying together is not an option**

Continue

Back

## Diagnosis

**Separation in our country****⊖ 1 in 3 relationships fail**

A bit more than 33% of married couples separate. The average marriage last for 14 years. Men on average separate at the age of 46 and women on average separate at the age of 43. The percentage of cohabitating people who separate is slightly higher. Per year, about 93.000 couples go through a separation.

6 out of 10 couples file for divorce. It is increasingly normal to separate in a collaborative manner. When there are children, this "after-marriage" is hugely important.

**⊕ 70,000 children****⊕ Why do people separate?****⊕ Emotions****⊕ Decrease in income****What happens in your life when you separate?**

- Children
- Family home
- Properties
- Income



## Diagnosis

### Separation and work and income

#### Maintenance

Maintenance is one partner's contribution to another partner's cost of living. Those entitled to maintenance can be the partner (partner maintenance) or the children (child support).

#### ⊖ Child support

##### + How is child support calculated?

When calculating child support, three aspects are important. You can calculate this together with your partner:

- Household income;
- The children's expenses;
- The paying partner's capacity to pay.

You and your partner need to agree on how costs of upbringing and child care are divided. The parenting plan should include how much the child support will be and who is going to pay for this. What each partner paid for the children's expenses during your relationship can be a starting point. Also, identify children's expenses such as the cost of clothing, grooming (hair stylist), hobbies, sports, school and so on.

Rechtwijzer provides a calculation tool you may use to calculate the amount of child support. The calculator is based on the same standards that the court uses when determining child support.

---

##### + Obligation and duration of child support

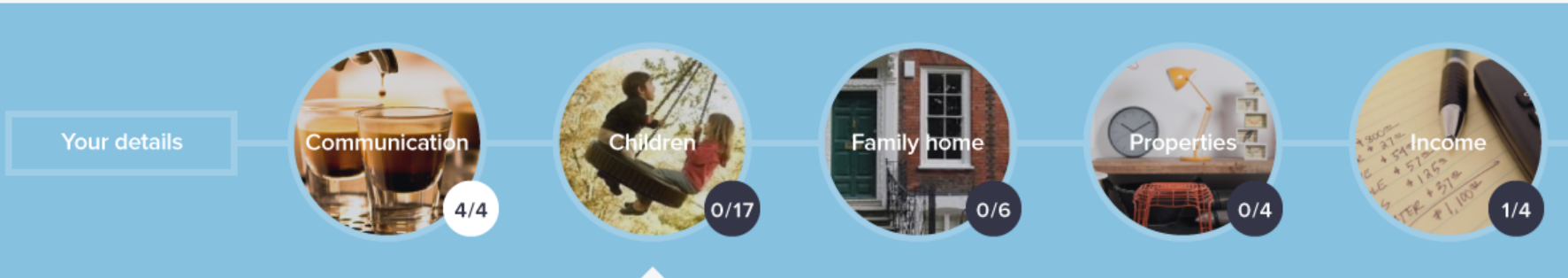
---

#### + Partner maintenance

---

#### + More information

---



CHILDREN	
Visitation	0/4
Belongings	0/5
Information	0/3
Decisions	0/3
Costs	0/2
Details	0/4

### You have one child who is younger than 18 years

For your child you are going to make agreements regarding when he/she will stay at which parents place.

#### What are your initial ideas for this? ?

**At father's place** ?

Children habitually live at their father's place and visit the mother regularly.

**At mother's place** ?

Children habitually live at their mother's place and visit the father regularly.

**Co-parenting** ?

Children stay at their mother's and father's place equally.

**Other** ?

My initial idea is not featured.

You have not made a decision! Select one of the two options

---

收取固定費用，提供混合型問題解決服務(整合調解)



Communication

CHILDREN

Interests

Details

• Visitation

Belongings

• Information

Decisions

Costs

### Select the mediators you prefer

Here, you find three mediators. We request you to make two preferences. You may read what the remaining process will look like.



**Machteld Pel**

Mediator since 2001  
12 years of experience  
mediator.com  
Rating: \*\*\*



**Henri Niezink**

Mediator since 2001  
12 years of experience  
mediator.com  
Rating: \*\*\*



**Tako Johannesma**

Mediator since 2001  
12 years of experience  
mediator.com  
Rating: \*\*\*

**Continue**

Agreed

Mediation

Decision

Your Separation Plan

65%

View

Guuse heeft de intake ingevuld

Client contact center

0800 - 2124124

Visit help page

$x^2$  Calculator tool  
view

School holidays  
view

DIALOGUE



NICHOLAS

I find it of importance that Kimberly does not have to travel too much.  
How do you see that?

Communication

Children

Family home

Properties

Income

## Separation plan of Nicholas and Rachel

[✕ close agreement](#)

A GOOD FUTURE FOR KIMBERLY



54% Done

[Share review](#)

### Visiting arrangements and living situation for our children


Kimberly will go to Nicholas during the weekend once every fourteen days, in the even weeks. The weekend starts on Friday afternoon at 16:00 and ends on Sunday evening at 19:00. The parent who the children stayed with last, takes the children to the other parent when a switch has to be made.

 Approved  Not approved[View](#) AGREED MEDIATION[Legal version](#)

### Housing registration

Kimberly will be registered at her mothers address.

 Approved  Not approved[View](#) AGREED MEDIATION

 Enter your suggestions and feedback for the parties...

### Division of belongings

The belongings of Kimberly will go to her room at Rachel's place. For Kimberly's room at Nicholas' place, both her parents will buy new belongings, including at least a bed, toys and some basic sets of clothing.

## 服務加速 ...

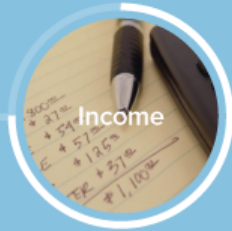
- 引導式協商(各方)
- 電話協助 (律師助理)
- 調解尚未解決的問題 (律師/調停者)
- 討論尚未解決的問題 (法官/仲裁人)
- 解決方案的審查(律師/檢閱人)

待開發:

- 特定增值服務(律師/其他服務提供者)
-

---

# 專科化簡易法庭/審裁處程序



Your Separation Plan

65%

View

- CHILDREN
- Interests
- Details
- Visitation**
- Belongings
- Information**
- Decisions
- Costs

Current

During intake

online ( 2 )



Rachel has joined your separation plan

Client contact centre  
**0800 - 2124124**  
Visit help page

**x<sup>2</sup> Calculator tool** view  
 **School holidays** view

WORK TOGETHER ON A GOOD & STABLE FUTURE FOR YOU CHILDREN

**We find it is important that our children have a stable living situation. That is why we agree that our children...**

Will live at **RACHEL**. She will visit \_\_\_\_\_ once every 14 days. This takes place in the \_\_\_\_\_ weeks. The weekend starts on Friday afternoon at \_\_\_\_\_ and ends on Sunday afternoon at \_\_\_\_\_.

AGREED

MEDIATION

Agreed

Mediation

Decision

DIALOGUE



I find it of importance that Kimberly does not have to travel too much. How do you see that?



# 可配置的平台

目前的專科程序:

- 離婚
- 出租方/承租方
- 鄰里問題

其他可能的程序:

- 消費者、就業、社會保險、刑事...
-

---

# 最佳做法和協議

# 品質管理

平台易於:

- 提供最好的做法處理...
    - 特別問題，例如養老金、家庭暴力
  - 監督 ...
    - 每個服務提供者的素質
    - 結果的品質
    - 客戶的滿意度
-

---

# 線上平台

# 國際合作的新方式

- 法律扶助組織
    - 荷蘭法律扶助委員會 (由司法部支持)
    - 卑斯省法律服務協會
    - 開放新的司法管轄區: 芬蘭、新加坡已表示感興趣
  - 資訊技術(IT)/線上糾紛解決機制(ODR) 供應者
    - Modria公司 (加州聖荷西市)
  - 構思佈局與爭端制度
    - Hiil 司法革新
-

## Rechtwijzer 說明跨國合作法律扶助的好處

- 分享博大精深學問
  - 分享司法正義落實問題的最佳做法
  - 具明確優先順序的聯合法律扶助議題
  - 分攤發展和維持制度的成本
-

# 結論

- 支出差異非常不同，司法問題相似
  - 主要政策制定者應注意
    - 最常見及最緊急問題的程序
    - 法律服務市場結構
  - 國際法律扶助合作確實行得通並在擴大延伸
    - 提高品質和效益+ 監督
    - 傳遞革新的平台
-